

# **EKSPERTYZA TECHNICZNA**

pod kątem możliwości:

**Wykonania otworów w stropie pod montaż klap oddymiających w klatkach schodowych budynku żłobka przy ul. Reymonta 11 w Mysłowicach,  
działka nr 6209/393, 6217/393,  
obręb 0007 Mysłowice, jedn. ewid. 247001\_1 Mysłowice**

Autor:

inż. Szymon Dubas

\*\* grudzień 2018 \*\*

## **1. Zakres opracowania**

Zakresem niniejszego opracowania jest ekspertyza stanu technicznego pod kątem możliwości wykonania otworów w stropie pod montaż klap oddymiających w klatkach schodowych budynku żłobka w Mysłowicach przy ul.Reymonta 11

W zakres przebudowy wchodzi:

- Montaż profili stalowych dla podparcie stropu
- Wycięcie otworów w stropie
- Montaż klap oddymiających

Zakres prac zgodnie z załączonym projektem branży architektonicznej.

## **2. Podstawa opracowania**

- Zlecenie Inwestora
- Projekt archiwalny
- Aktualny projekt architektoniczny
- Oględziny budynku wraz pomiarami.

## **3. Opis konstrukcji.**

Budynek wolnostojący, dwukondygnacyjny częściowo podpiwniczony (węzeł cieplny), murowany z bloczków ceramicznych ocieplonych styropianem z wyprawą z tynku cienkowsarstwowego. Stropy gęstożebrowe, stropodach żelbetowy pokryty papą termozgrzewalną, obróbki blacharskie oraz rynny i rury spustowe z blachy powlekanej. Budynek składa się z trzech segmentów, oznaczonych na potrzeby wykonania przedmiotowego opracowania literami „A” „B” i „C”. Stolarka okienna PCV, drzwi wejściowe, balkonowe aluminiowe, drzwi wewnętrzne płycinowe.

Schody żelbetowe – 3 klatki schodowe zlokalizowane w każdy z segmentów z okładziną z wykładziny PCV typu Tarkett, balustrady stalowe.

Ciągi komunikacyjne żelbetowe, posadzki z płytek gresowych oraz wykładziny PCV typu Tarkett.

Budynek wyposażony w instalację elektryczną, wod-kan., c.o. i cwu z sieci miejskiej, instalację odgromową, gazową, mechaniczny wyciąg okapu kuchni.

Dane techniczne budynku:

- Liczba kondygnacji: 2 nadziemne + częściowe podpiwniczenie (węzeł cieplny)
- Pow. użytkowa: 1196,90m<sup>2</sup>
- Powierzchnia całkowita: 1500,00m<sup>2</sup>
- Kubatura: 4500,00m<sup>3</sup>

#### **4. Ocena stanu technicznego**

##### **4.1 Konstrukcja stropów**

Stan techniczny konstrukcji b. dobry. Nie odnotowano zarysowań i pęknięć mających znaczenie dla nośności konstrukcji. Konstrukcja nie wykazuje nadmiernych ugięć i wychyleń. Ze względu na brak możliwości odkrywek stropu podczas oględzin budynku, przed wykonaniem prac budowlanych związanych z montażem konstrukcji wsporczej oraz wycięciem otworów w stropie, bezwzględnie należy wykonać miejscowe rozkucia stropu w celu potwierdzenia typu stropu oraz rozstawu jego belek nośnych. Potwierdzenie to powinno zostać odnotowane w dzienniku budowy.

##### **4.2 Ściany nośne**

Stan techniczny b. dobry. Nie odnotowano zarysowań i pęknięć mających znaczenie dla nośności konstrukcji.

Całość obiektu znajduje się w bardzo dobrym stanie technicznym. Wszystkie sale żłobkowe, sanitariaty, klatki schodowe są wykończone i wyremontowane.

Poniżej dokumentacja fotograficzna obrazuje stan techniczny obiektu części objętej przebudową:



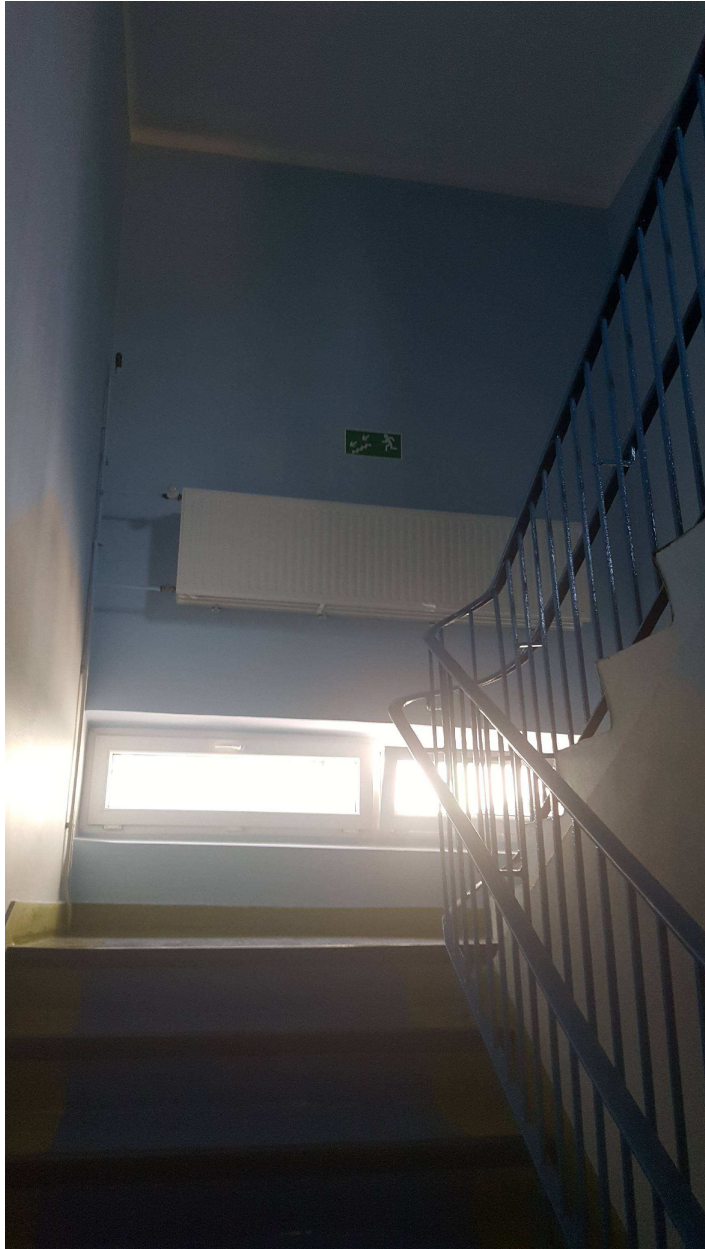
zdz. 1 – korytarz na parterze



zdz. 2 – klatka schodowa nr 1



zdj. 3 – klatka schodowa nr 1



zdj. 6 – klatka schodowa nr 2

### **Wnioski końcowe:**

Po przeprowadzonej wizji lokalnej oraz przeprowadzonych obliczeniach konstrukcyjnych stwierdzam, że możliwe jest wykonanie otworów w stropie pod montaż klap oddymiających w klatkach schodowych budynku żłobka pod warunkiem stosowania się do rozwiązań projektu budowlanego. Kierownik budowy winny jest poinformować projektanta w przypadku stwierdzenia różnic i zmian podczas wykonywanych robót odkrywkowych i rozbiórkowych od założeń projektowych.